



# GARRIGUE

Rapport d'utilité sociale

Avril 2026

# SOMMAIRE

E<sub>dit</sub>o

N<sub>otre</sub> histoire, notre engagement

N<sub>os</sub> outils de financement

N<sub>os</sub> spécificités de financement

- Financer l'amorçage / le début d'activité
- Apporter les premiers euros qui auront un effet levier vers d'autres financements
- Intervention minoritaire, cofinancements des projets soutenus
- Fonctionnement démocratique
- Viabilité économique
- Innovation sociale et environnementale
  - Objectifs suivis par le fonds
  - Focus sur 7 de nos entreprises en portefeuille
- Impacts territoriaux et sur l'emploi

## GARRIGUE

PLUS DE 40 ANS D'ÉPARGNE CITOYENNE  
AU SERVICE D'ENTREPRISES SOLIDAIRES



# Édito

Ce rapport d'utilité sociale marque une étape importante pour Garrigue : il s'agit de notre tout premier exercice de formalisation et de partage de l'impact social, environnemental et territorial de nos financements solidaires. À travers cette démarche, nous avons souhaité renforcer la transparence vis-à-vis de nos sociétaires, en rendant compte de l'emploi de leur épargne.

Fonds citoyen et solidaire, Garrigue intervient principalement depuis 40 ans en phase d'amorçage là où les besoins sont les plus criants et les financements les plus rares pour les entreprises de l'Economie Sociale et Solidaire (ESS).

Ces dernières ont en effet de grandes difficultés à se faire financer, notamment en fonds propres, à cette étape, là où de nombreux investisseurs privilégient le financement du développement et du changement d'échelle ; des étapes présentant moins de risques.

Les résultats présentés dans ce rapport viennent confirmer notre rôle originel : fournir les premiers euros, ceux qui permettent aux entrepreneuses et entrepreneurs de l'ESS de concrétiser leur projet, de structurer leur modèle et de créer un effet levier auprès d'autres financeurs.

Ils témoignent également de l'impact concret de notre action collective sur les territoires, l'emploi et la transition écologique et sociale.

Nous remercions chaleureusement toutes celles et tous ceux qui ont permis la réalisation de ce document : Marie-Laure Gibaud et Jean-Sylvain Bachman, sociétaires de la coopérative, Frédéric Fourier, salarié, et les représentant-e-s de nos entreprises en portefeuille.

Bonne lecture

**Le Conseil d'administration de Garrigue**

# Notre histoire, notre engagement

**1982**

Un groupe de personnes conscient des limites d'une économie fondée sur la maximisation du profit, soutient la nécessité d'une forte participation citoyenne pour faire émerger des pratiques économiques alternatives. L'Agence de liaison pour le développement d'une économie alternative (ALDEA) est constituée.

**Garrigue** est donc une société coopérative de financement citoyen et solidaire, pionnière en France. Elle mobilise l'épargne auprès de particuliers pour ensuite l'investir dans des entreprises innovantes sur le plan social et environnemental.

1

**1983**

Pour concrétiser cette ambition, les membres de l'ALDEA ont d'abord créé les clubs d'investisseurs pour une gestion alternative et locale de l'épargne solidaire (CIGALES), puis Garrigue comme dispositifs financiers complémentaires d'accompagnement des entrepreneurs

2

3

Garrigue a l'ambition de démontrer qu'il peut exister des pratiques économiques qui respectent la qualité de la relation humaine sous ses trois aspects fondamentaux : entre épargnants, financeurs et entrepreneurs, entre tous les acteurs au sein de l'entreprise et entre l'entreprise et son environnement global.

4

La dimension citoyenne de Garrigue se matérialise par le fonctionnement intrinsèque de la coopérative, qui repose sur le principe « une personne = une voix », quel que soit le nombre de parts sociales détenues, ainsi que par son pilotage stratégique et opérationnel assuré par ses sociétaires.

# Notre histoire, notre engagement

**L**e capital de Garrigue est détenu très majoritairement par des particuliers. En effet, au 31/12/2024, sur les 518 sociétaires de la coopérative, 477 étaient des particuliers et détenaient 91% du capital social ; ce qui fait de Garrigue un acteur atypique et indépendant dans son domaine. Garrigue dénombre également 41 personnes morales qui sont des acteurs de son écosystème (financeurs solidaires, clubs CIGALES, etc.).

**L**a dimension solidaire est liée à son objet social et par la nature même de son activité de financement de structures de l'ESS ou d'entreprises commerciales recherchant en priorité une utilité sociale. La coopérative se distingue aussi par ses modalités de financement et la manière dont le projet est mené qui place ses sociétaires au cœur du projet.

**L**a coopérative est active dans son écosystème pour promouvoir la finance solidaire. Garrigue fait partie des membres fondateurs de Fair (ex-Finansol). Ses parts sociales sont **labellisées Finansol depuis 2000**. La coopérative est également agréée **ESUS** (Entreprise Solidaire d'Utilité Sociale)- anciennement agrément d'entreprise solidaire, **depuis 2002**.

En 40 ans, grâce à l'épargne de plus de

**1300** sociétaires,

Garrigue a financé ou refinancé

**226** entreprises pour un peu plus


de **8,5 M€**.




# Nos outils de financement

**G**arrigue se définit comme un outil de capital patient qui privilégie l'investissement à long terme pour la pérennité des entreprises qu'elle finance.

Elle intervient :

 **En fonds propres**, par prises de participation au capital d'entreprises

et/ou

 **En quasi-fonds propres** c'est-à-dire par des prêts de longue durée inscrites en « haut de bilan » comptable et considérés comme des ressources stables. Les outils utilisés sont : le compte courant d'associés, le prêt participatif, les titres participatifs ou les obligations.

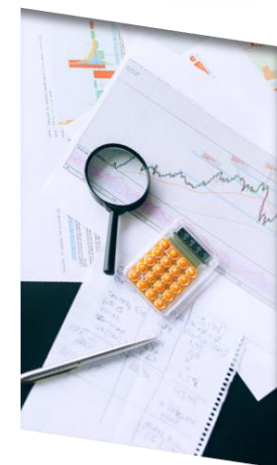
Son mode de financement combine ainsi fonds propres, de façon minoritaire, et quasi-fonds propres, majoritairement ou même comme seul outil selon les situations.

**L**es interventions de Garrigue sont adaptées aux caractéristiques et aux modèles économiques des entrepreneurs qu'elle finance.

**L**es prêts sont accordés pour une durée de **5 à 7 ans avec la possibilité d'un différé de remboursement**. Celui-ci soulage les entrepreneurs en limitant les charges qui pèsent au démarrage.

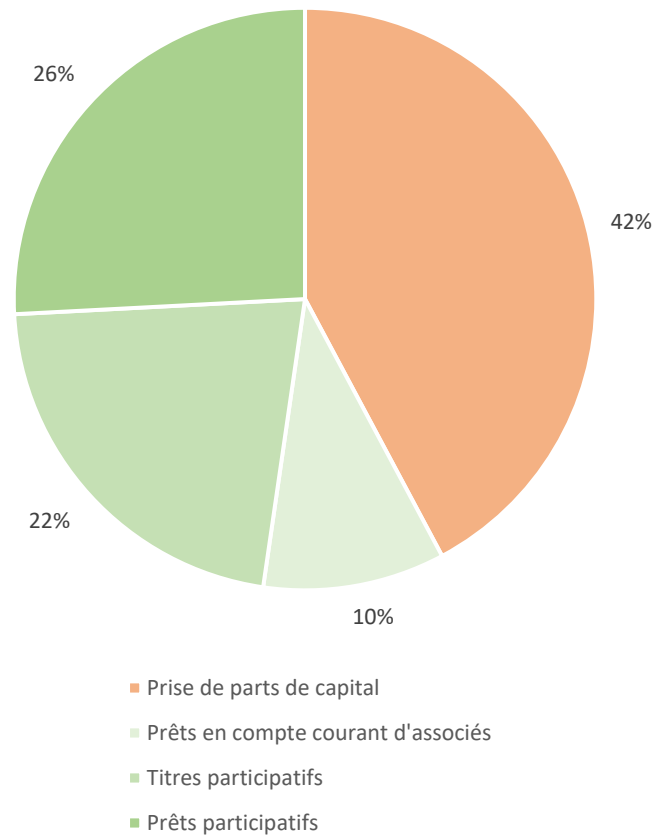
**L**es montants investis s'échelonnent de **20 000€ à 100 000€**, comblant un intervalle assez peu couvert d'apport en fonds propres et quasi-fonds propres sur la phase d'amorçage.

**S**es prises de participation au capital sont toujours minoritaires et auprès d'entreprises non cotées en Bourse.



# Nos outils de financement

Outils d'investissements (en % des montants investis dans le portefeuille)



## Ils parlent de nous

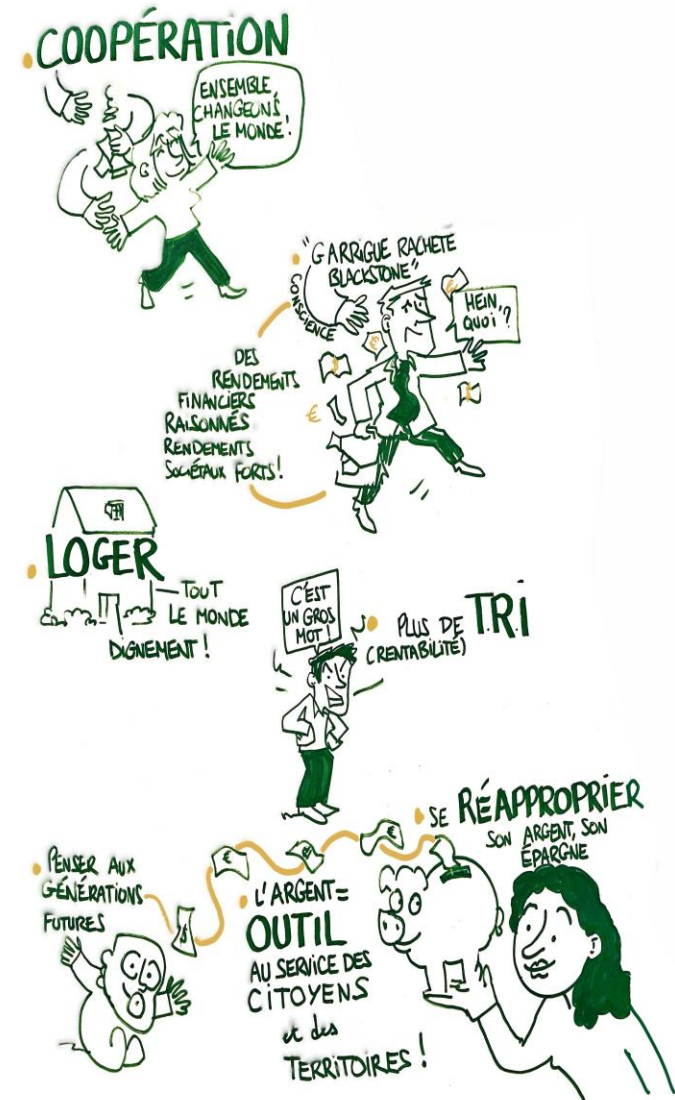
« Sans l'engagement durable de Garrigue en fonds propres, nous aurions dû contracter des prêts (de campagne pour la laine) qui auraient trop pesé sur notre modèle économique pour nous permettre un développement et une diversification de nos activités (musée, boutique, restaurant). »

— Ardelaine

# Nos spécificités de financement

Les investissements de la coopérative sont effectués à partir de critères originaux et exigeants qui font de Garrigue un acteur atypique dans son domaine. Au fil des années, Garrigue a su moderniser ses critères sans en altérer l'essence pour garantir une sélection de projets rigoureux dans la continuité des engagements de ses fondateurs.

Garrigue a ainsi été parmi les tous premiers à financer des projets innovants qui sont aujourd'hui parfaitement ancrés dans la société, dans nos habitudes de consommation, dans nos modes de vie et qui ont essaimé : épicerie de produits issus de l'agriculture biologique financées dès les années 1980, entreprises dans le domaine du commerce équitable, des énergies vertes et citoyennes, des voitures partagées, des tiers-lieux, etc.



Ce sont les spécificités du financement de Garrigue qui vont servir de fil conducteur pour rendre compte des impacts de la coopérative. Les données consolidées sont arrêtées au 31/12/2024. Elles ont été établies à partir des 33 entreprises en portefeuille pour un total d'investissement de 1,68 M€.

# Nos spécificités de financement

## ☐ Financer l'amorçage / le début d'activité

Garrigue est un fonds d'amorçage qui intervient à un stade précoce où peu de fonds se risquent.

Garrigue investit généralement dans les trois premières années après la création juridique des entreprises.

Pour **81%** des entreprises du portefeuille, l'investissement a eu lieu lors de la toute première levée de fonds.

Le fonds peut parfois refinancer des entreprises soutenues lors de leur premier tour de table pour assurer leur pérennité, pour leur permettre de passer un cap ou pour développer de nouveaux projets.



# Nos spécificités de financement

## □ Apporter les premiers euros qui auront un effet levier vers d'autres financements

Comme les CIGALES, Garrigue apporte « les premiers euros » aux entrepreneurs-euses lors de leur création ou au tout début de leur activité. Ces sommes apportées vont ensuite leur permettre de solliciter d'autres investisseurs et/ou obtenir un financement bancaire, ce que l'on appelle « effet levier ». Les fonds investis par Garrigue « en haut de bilan » donnent ainsi de la crédibilité au projet auprès d'autres investisseurs et permettent de partager le risque à plusieurs.

L'effet levier recouvre des réalités différentes selon les entreprises : part du financement de Garrigue dans le premier tour de table ou emprunt bancaire permis grâce au financement de la coopérative. Nous avons pu mesurer l'effet levier sur un peu plus de la moitié des entreprises du portefeuille pour lesquelles nous avons des données à consolider à partir de leurs dossiers de financement et/ou des données collectées directement auprès d'elles.

# 89%

### Effet levier avéré

Sur l'échantillon de 18 entreprises analysées, 89 % ont bénéficié d'un effet levier grâce à l'intervention de Garrigue.

# 5,6

### Effet multiplicateur moyen

L'effet levier varie de 1,4 à 9 selon les entreprises, pour une moyenne de 5,6. Cet effet multiplicateur, important, s'explique notamment par le décalage qu'il peut y avoir entre le moment moyen des apports de la coopérative (40 K€) et les sommes levées sur des projets nécessitant des capitaux importants comme sur les foncières solidaires.

## Ils parlent de nous

*« Garrigue intervient en phase d'amorçage là où peu d'investisseurs, y compris à impact, sont présents. Ce financement a été déterminant pour nous et a eu un effet de levier positif puisque notre banquier nous a accordé notre dernier prêt grâce à l'apport de Garrigue, en tant qu'investisseur qui partage les risques avec eux ».*

### We si Report

*« Le fait que Garrigue soit au capital a sécurisé les banquiers pour que Self Intérim obtienne une garantie qui était indispensable réglementairement pour mener une activité d'intérim d'insertion ».*

### — Self Intérim

# Nos spécificités de financement

## ❑ Intervention minoritaire, cofinancements des projets soutenus

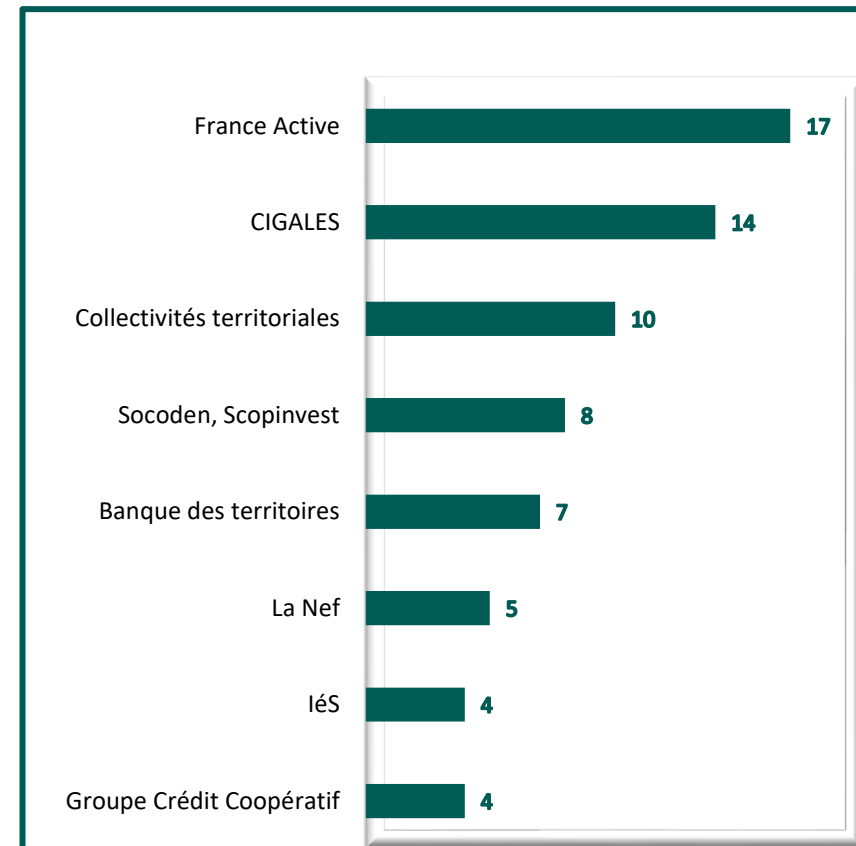
Garrigue intervient toujours de manière minoritaire dans ses prises de participation au capital des sociétés dans lesquelles elle investit, et plus globalement dans son plan de financement.

Les apports de Garrigue ne peuvent couvrir à eux seuls, en termes de montants, les besoins nécessaires au fonctionnement de l'entreprise. Cela permet également à la coopérative de partager le risque financier avec d'autres investisseurs qui est par nature plus important à la création du projet.

Garrigue cofinance ainsi de nombreuses entreprises avec les acteurs de son écosystème comme France Active qui est présente dans la moitié des plans de financement des entreprises en portefeuille. 48 % d'entre elles ont été soutenues au démarrage par une ou plusieurs CIGALES.

Garrigue finance de manière autonome d'autres projets que ceux soutenus par les CIGALES répondant à des besoins de financement importants pour lesquels les CIGALES ne sont pas sollicitées, mais qui répondent à des critères similaires. Garrigue investit en effet en moyenne 40 000€ par projet contre 3 500€ pour les CIGALES.

Les principaux cofinanceurs de Garrigue (en nombre d'entreprises financées, au 31/12/2024)



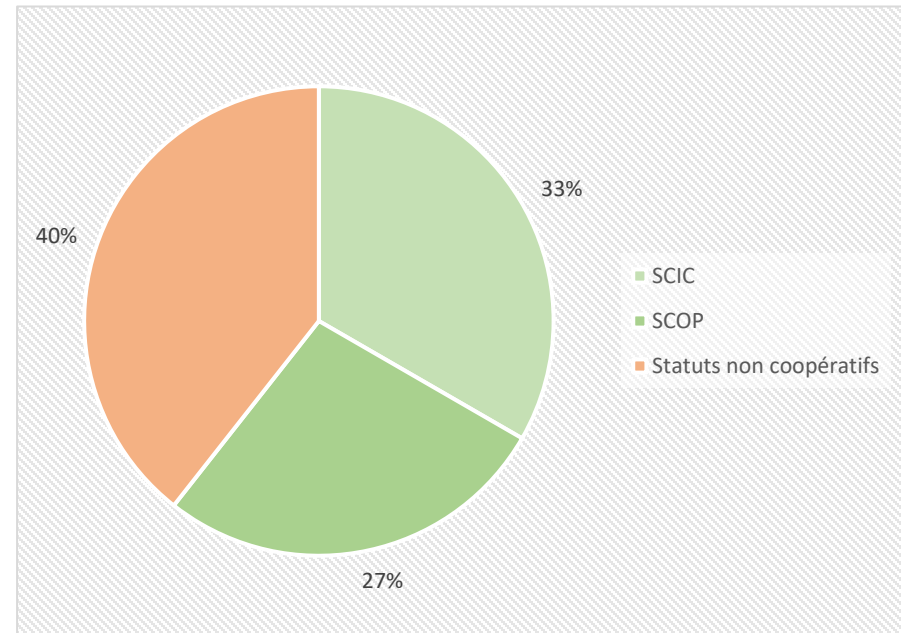
# Nos spécificités de financement

## ❑ Fonctionnement démocratique

Si Garrigue finance des entreprises innovantes sur le plan social et environnemental, elle s'attache également à la manière dont le projet va être conduit, que celui-ci repose sur un fonctionnement démocratique.

Les critères du partage de la valeur et du pouvoir est important pour la coopérative. Garrigue finance des entreprises de tous statuts qui respectent ces principes. Cependant, elle présente l'originalité de financer une majorité d'entreprises qui ont un statut coopératif (SCIC, SCOP) pour lesquelles l'organisation repose par nature sur des principes démocratiques.

Répartition par statut en nombre de projets (au 31/12/2024)



**60%** des sociétés du portefeuille ont un statut coopératif (SCIC, SCOP) soit  
**63%** des montants investis

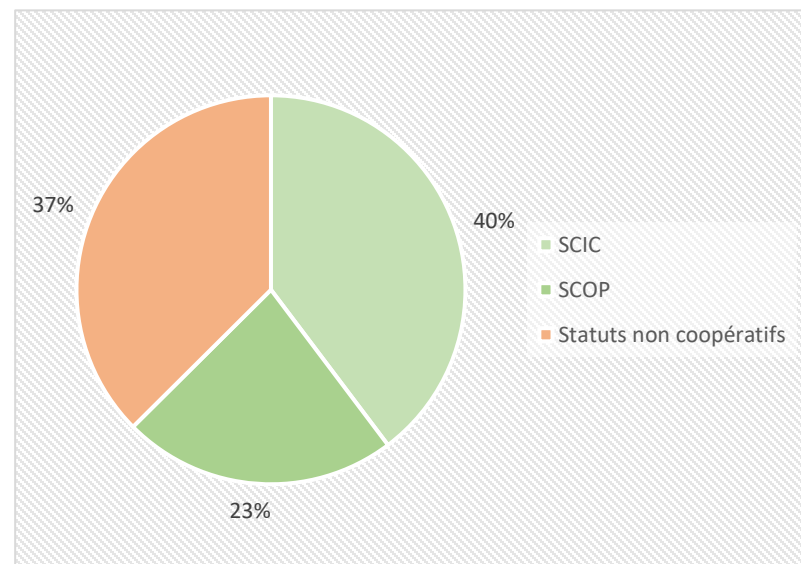
# Nos spécificités de financement

## ☐ Fonctionnement démocratique (suite)

**40% des investissements**, en montants, ont été réalisés dans des SCIC (Sociétés Coopérative d'Intérêt Collectif). Les SCIC sont des sociétés coopératives qui incluent dans leur gouvernance toutes les parties prenantes de l'entreprise.

**65% des investissements**, en montants, sont effectués dans des entreprises titulaires de l'agrément **ESUS**, qui limite les écarts de rémunération au sein de l'entreprise et qui impose aux entreprises commerciales de l'ESS de réinvestir majoritairement ses bénéfices à l'objectif de maintien ou de développement de l'activité de l'entreprise.

Répartition par statut en montants investis (au 31/12/2024)



### *Ils parlent de nous*

«Nous sommes une SCOP dont les associés sont majoritairement les 7 salarié.e.s. Nous avons un fonctionnement très horizontal et des méthodes d'intelligence collective bien rodées. Nous appliquons des écarts de rémunération faibles, et nous avons ouvert le droit à un jour d'engagement bénévole extra-professionnel par salarié.e et par mois. Nos financeurs sont exclusivement issus de l'ESS. Nous portons haut ces valeurs coopératives dans le milieu des start-up issues de la recherche où ce statut n'est pas très répandu»

— **RIVAGES**

# Nos spécificités de financement

## ☐ Viabilité économique

Les entreprises financées par Garrigue sont d'abord sélectionnées pour leurs impacts sociaux et environnementaux.

Elles doivent cependant présenter un modèle économique viable qui doit garantir à terme la pérennité économique de la société. Ce critère est d'autant plus important lorsque l'on finance la création ou le début de l'activité.

La pérennité des entreprises financées par Garrigue

**Taux de pérennité à 3 ans = 86,7 %** (comparaison nationale = 74% pour toutes entreprises – source INSEE)

**Taux de pérennité à 5 ans = 71,1%** (comparaison nationale = 61% pour toutes entreprises – source INSEE)

*Nb : Les taux de pérennité des entreprises financées par Garrigue ont été calculés sur une période de 10 ans entre 2012-2021. Cet intervalle a permis de mesurer le taux de pérennité à 3 ans pour les 45 entreprises concernées.*



# Nos spécificités de financement

## □ Innovation sociale et environnementale

Les entreprises financées par Garrigue répondent à des besoins sociaux et environnementaux qui sont peu ou pas couverts par le marché traditionnel et qui présentent une innovation sur ces critères extra-financiers.

Les investissements de Garrigue étaient historiquement tournés vers des domaines d'activité bien ciblés : l'alimentation durable, le commerce équitable, les énergies renouvelables, l'insertion par l'activité économique et jusqu'en 2013, le financement de PME et TPE situées en Afrique francophone. Garrigue finance depuis une dizaine d'années tous types d'activités dès lors qu'elles apportent une innovation sociale et environnementale qui peut être dupliquée pour essayer.

Les entreprises en portefeuille présentent des caractéristiques communes que l'on peut regrouper en objectifs prioritaires qui guident l'activité de financement de la coopérative. Les entreprises répondent au moins à un de ces objectifs, la majorité d'entre elles répondant à plusieurs d'entre eux voire à tous avec des intensités variées. Ces objectifs sont les suivants :

**Objectif 1** : Encourager l'émergence d'alternatives aux modes de fonctionnement, de production et de consommation traditionnels : pour développer autrement les territoires, pour créer des lieux autour d'une autre consommation, pour habiter autrement, pour offrir des alternatives à la grande distribution, relocaliser l'informatique, etc.

**Objectif 2** : Favoriser un écosystème propice au développement de l'ESS

**Objectif 3** : Accompagner les personnes en situation de fragilité et lutter contre les inégalités

**Objectif 4** : Contribuer à la transition écologique vers des modes de production et de consommation durables

Les entreprises financées par Garrigue répondent également à 12 des 17 Objectifs de Développement Durable (ODD) mis en place par l'ONU, en septembre 2015, dans le cadre de l'agenda 2030 :





## Focus sur 7 de nos entreprises en portefeuille

# Ardelaine

**Présentation** : Coopérative ardéchoise de production d'articles en laine et site touristique autour de la laine et de l'économie solidaire

**Ambition** : Assurer collectivement le maintien et la valorisation du métier de la transformation artisanale de la laine avec des objectifs de transmission de savoir-faire et de développement local

**En 2024** :

- **140** coopérateurs dont 39 salariés
- Transformation de plus de 50 000 toisons ; Sécurisation des débouchés pour **187** éleveurs locaux
- **Centre d'apprentissage** des métiers de la laine dont ceux oubliés comme cardeur-nappeur
- Une activité touristique soutenue qui attire sur le territoire : **6 689** visiteurs au musée vivant de la laine ; **6 011** visiteurs de la Boutique ; 6 548 repas servis au Café-librairie restaurant locavore
- **70%** de la laine ne subit aucun traitement chimique ; réutilisation des chutes des ateliers de fabrication, teintures naturelles



SCOP  
*Ardelaine*

# Coopaname

**Présentation** : Coopérative d'activité et d'emploi (CAE) parisienne spécialisée sur l'émergence et la consolidation d'entrepreneu.e.s dans l'ESS. Coopaname offre un cadre de mutualisation des fonctions de gestion d'entreprise, de montée en compétences par synergies, avec des mécanismes de solidarité et un engagement dans un fonctionnement collectif et démocratique.

**Ambition** : Proposer un autre rapport au travail et à l'entreprise, avec un dépassement du salariat subordonné et un évitement de l'auto-entrepreneuriat précaire.

**En 2024** :

- **529** entrepreneurs coopérateurs dans toute la France dont **65%** de femmes
- Mise en place d'un **fonds de secours** pour soutenir les personnes traversant des difficultés économiques
- Est l'une des trois coopératives à l'origine du mouvement Bigre ! qui regroupe des organisations défendant un choix de vie et des formes de travail fondé sur **l'émancipation et la coopération**
- A soutenu les premiers pas de deux autres CAE (**SCOP276** et **ESScoop**)



**coopaname**  
FAIRE SOCIÉTÉ

# Enercoop

**Présentation :** Coopérative de fourniture et de production d'électricité renouvelable achetée directement à des producteurs associés pour la revendre aux consommateurs.

**Ambition :** Développer un nouveau modèle social, économique et environnemental de fourniture d'électricité verte, ancré dans les territoires, résilient, militant, solidaire, participatif et citoyen.

## En 2024 :

- **108 730 clients** et **66 530 sociétaires** dans le réseau
- Approvisionnement auprès de **10 coopératives productrices** sur 50 sites en France et de **524 producteurs en contrat direct** dont 2/3 sont des citoyens ou des collectivités
- **606 GWH** d'énergie verte produite : 6,3 millions de kg CO2 eq économisés par rapport au mix national
- **8 000 personnes** en précarité énergétique bénéficiaires de remises pour un montant total d'1 M€
- **40 000 clients** conseillés pour la maîtrise de leur consommation = potentiellement 2,2 M€ d'économies



**enercoop**  
L'énergie  
militante



# Habitat et Partage

**Présentation** : Société foncière coopérative d'habitat participatif à Lyon et ses environs : accompagnement de groupes de citoyens dans la définition de leur projet social, planification, appui à la conception et au montage juridique et financier du projet, construction écologique ou rénovation de sites immobiliers et soutien dans la gestion et le vivre ensemble des habitants.

**Ambition** : Démocratiser d'autres façons d'habiter et de vivre ensemble basées sur la participation citoyenne, le lien social et la durabilité. Permettre un nouveau mode d'accession au logement inclusif et non spéculatif.

**En 2024 :**

- 3 sites d'habitat partagé avec **59 logements**
- Forte **mixité sociale et générationnelle**
- Montée en **autonomie des habitants** en termes d'organisation pour la gestion et l'animation collective des espaces d'usage communs
- **87 habitants** parmi les 260 sociétaires de la **SCIC**
- **5 projets** de collectifs d'habitants **en cours**



# Rivages

**Présentation** : Start-up coopérative située en Occitanie fondée par deux océanographes qui fournissent des d'outils d'aide à la décision pour la lutte contre l'érosion ou la submersion marine

**Ambition** : Développer une technologie de télédétection permettant à des collectivités de piloter la préservation de leurs littoraux et mettre en place des actions de gestion durable face aux risques liés aux changements climatiques

**En 2024** :

- **9 communes équipées** pour la surveillance de leur littoral, dont Cannes et Etretat
- **Impact environnemental de l'activité** (traitement de données numériques important) **atténué par plusieurs mesures volontaires** : hébergement français, serveur centralisé, logiciels développés en interne pour une nette diminution du volume de données transférées
- **Financeurs exclusivement issus de l'ESS** et préférence pour le choix de prestataires technologiques sous forme coopérative
- **Écarts de rémunération faibles**, droit à un jour d'engagement bénévole extra-professionnel par mois



# Self-Intérim

**Présentation** : Entreprise de travail temporaire d'insertion pionnière créée en 1998 située dans un Quartier de la Politique de la Ville à Bondy, avec trois autres agences : à Neuilly sur Marne (93), Armentières (59) et Arras (62).

**Ambition** : Dans un secteur très concurrentiel, pouvoir garder une indépendance et des équipes stables et expérimentées pour bien accompagner les personnes en difficulté de manière humaine et professionnelle avec de bons résultats d'insertion

**En 2024** :

- **2000 personnes suivies et 610 personnes placées en intérim** (dont 1/4 de personnes qui étaient au RSA, 1/4 de chômeurs longue durée, très longue durée et senior et 1/3 de moins de 26 ans en qualification)
- **65%** des personnes placées en intérim sont **sorties de l'effectif avec une situation dynamique** (contrat d'embauche, formation, création d'entreprise)
- Une équipe **d'accompagnateur-rices sociaux** composée à **84% de femmes**
- Self Intérim a obtenu le niveau confirmé du **label RSEI** (Responsabilité Sociétale des Entreprises Inclusives) dont l'un des axes porte sur les enjeux de transition écologique en agissant sur les déplacements et le numérique
- Pour faire entendre et valoir les valeurs humaines des agences locales et indépendantes, les cadres de Self Intérim ont pris des **mandats dans plusieurs fédérations d'entreprises d'insertion** au niveau départemental, régional et national



**SELF INTÉRIM**  
Entreprise de Travail Temporaire d'Insertion

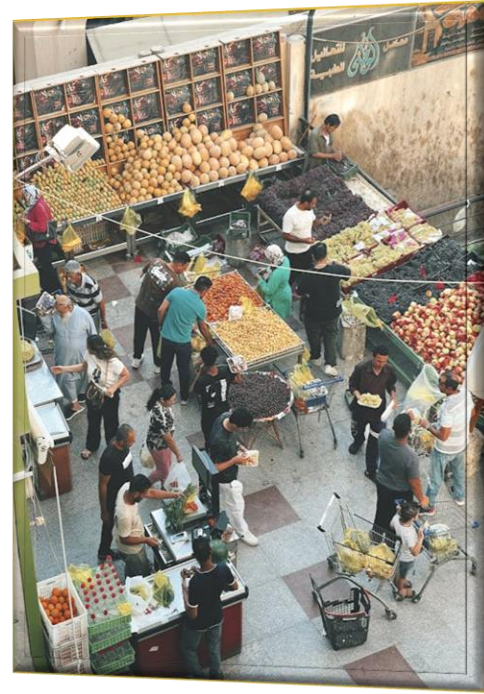
# Solidar'monde

**Présentation :** Centrale d'achats de produits de commerce équitable spécialisée dans les produits alimentaires essentiellement issus de l'agriculture biologique, de cosmétiques et d'artisanat

**Ambition :** Apporter à des organisations d'agriculteurs et d'artisans de pays du Sud une rémunération juste, des conditions de travail décentes et un accompagnement technique (amélioration de la qualité de leurs produits, obtention de leur certifications bio) afin de leur permettre de s'engager ou de continuer à évoluer dans des modes de productions durables respectueux de l'environnement et de la biodiversité

**En 2024 :**

- **250 produits alimentaires certifiés** : à 100% issus du commerce équitable et à 80% des filières bio, distribués dans **1 415 points de vente** et **85 boutiques Artisans du Monde** tenues par 2 000 bénévoles
- Se fournissent auprès de **105 organisations de producteurs ou d'artisans** fournisseurs dans **44 pays du Sud**
- La centrale s'engage sur des **contrats long terme** et de manière déterminée et croissante dans le **préfinancement de ses fournisseurs** pour faire face à l'inflation et la spéculation
- Utilisation d'**emballages recyclables ou biodégradables** pour les produits



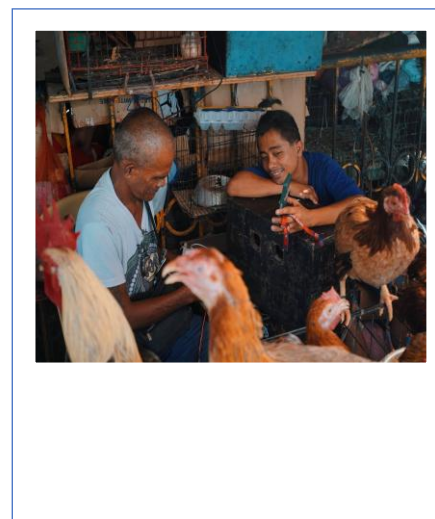
# Impacts territoriaux et sur l'emploi

Les 33 entreprises du portefeuille de Garrigue ont leur siège social situé en France métropolitaine : à 52% dans les régions Auvergne Rhône-Alpes, Occitanie, Grand Est, Bourgogne Franche-Comté, Hauts de France, Nouvelle Aquitaine, Normandie et Provence-Alpes Côte d'Azur et à 48% en Ile-de-France.

Si les sièges sociaux se situent tous en France métropolitaine, les activités qu'elles mènent se déploient à des échelles géographiques différentes :

- Locale et régionale : Anymania, Graoucoop, la SCIC QRTL, etc.
- Sur le territoire métropolitain comme les foncières solidaires (Habitat et Partage, ESIS, Etic) ou Enercoop
- Sur le territoire métropolitain et dans certains territoires ultra-marins : La Nef et France Active Investissement
- A l'étranger : Fadev, Solidar'monde

**58%** des entreprises agissent spécifiquement dans des **zones prioritaires** : Quartiers de la Politique de la Ville (QPV), Zone de Revitalisation Rurale (ZRR) ou Pays du Sud, touchant des populations et des filières économiques fragilisées.



# Impacts territoriaux et sur l'emploi

Les actions menées par les entreprises dans lesquelles Garrigue investit, contribuent à dynamiser ces territoires et ont ainsi un **effet d'entraînement localement** qui favorise la création ou la consolidation d'un écosystème d'acteurs de l'ESS.

En voici quelques illustrations (non exhaustives) :



## Ardelaine

A participé à l'émergence de plusieurs acteurs locaux de l'ESS : association de transformation de produits locaux, chantiers de jeunes pour la dynamisation d'un hameau, structure d'édition indépendante publiant des histoires de projets inspirants de l'ESS, association créant et animant des jardins vivriers urbains de quartiers prioritaires



## Enercoop

Poursuit sa politique d'essaimage de son modèle avec la création de 2 nouvelles coopératives productrices en cours et son implication dans l'émergence ou le développement de 17 projets de production locale participative et citoyenne



## Le Groupe Archer

S'investit activement dans la diffusion et l'enrichissement des dynamiques et outils innovants qu'il a construit, en témoignant à des conférences et en échangeant avec ses pairs dans le cadre de réseaux nationaux ou locaux de l'ESS (SIAE Drôme Ardèche, COORACE, etc.). Le territoire Romans Valence est d'ailleurs devenu une référence et prend le titre de « Valence Romans Capitale des Start-Up de Territoire ».



## Habitat et Partage

Apporte une contribution significative à l'animation du mouvement national de l'habitat participatif et essaime son modèle en accompagnant des projets de tiers ou proposant des formations de groupes de citoyens ou professionnels/ collectivités intéressés sur 15 autres territoires.

# Impacts territoriaux et sur l'emploi

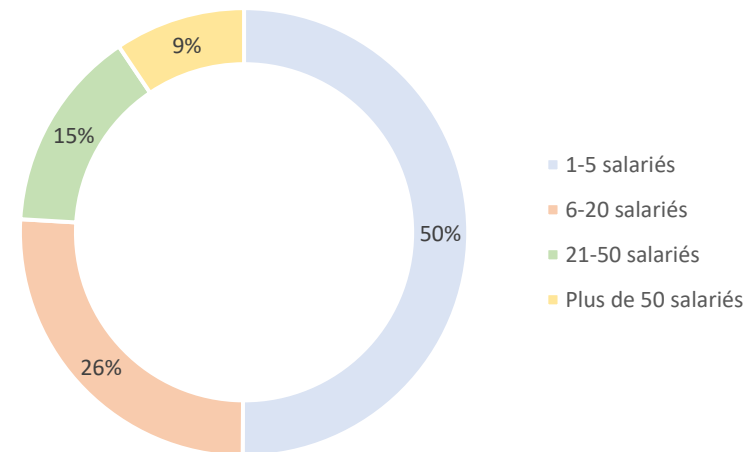
En 2024, ces entreprises ont employé directement

**454 personnes**

Elles ont pour certaines un impact en termes d'emplois créés ou consolidés tout particulièrement celles dans les domaines de l'insertion, celles qui apportent des débouchés aux producteurs des pays du Sud ou celles qui proposent des services à l'emploi.

Ainsi, on peut estimer que les activités des entreprises du portefeuille 2024 ont contribué à la création ou à la consolidation d'environ **10 000 emplois.**

**Nombre de salarié-e-s dans les entreprises financées par Garrigue (au 31/12/2024)**



**50%** des entreprises financées par Garrigue comptent de **1 à 5 salariés**



## 33 entreprises en portefeuille





# GARRIGUE



Téléphone : 01 45 44 73 80

[contact@garrigue.net](mailto:contact@garrigue.net)

[www.garrigue.net](http://www.garrigue.net)